

Certes, l'arrivée du port obligatoire du masque dans les lieux publics fermés donnera du fil à retordre aux personnes qui ont des inconforts sensoriels. Je vous rappelle que la page Web Covid-19 est toujours en fonction et pourrait vous aider à trouver des références utiles et des outils pour expliquer le port du masque : <https://myelin.co/#/covid19>

D'autre part, La Ronde et la FOA ont récemment annoncé l'annulation de l'habituelle journée spéciale dédiée à l'autisme qui était prévue pour le 2 août. Le rendez-vous est remis à l'an prochain!

Renée Hébert, agente d'information 418 248-3055 / [autisme@arcencielrpph.com](mailto:autisme@arcencielrpph.com)

## Dans cette publication :

Pour votre information

Info-littéraire de la FOA

Parents recherchés pour participer à une étude sur les besoins des enfants/adolescents

Bientôt de retour! Le Club des amis uniques

Participants recherchés pour la série documentaire Engagez-moi

Suggestion de lecture :

La Revue de l'Observatoire en inclusion sociale

Quelques définitions ... Pour bien se comprendre!

Sondage sur la transition occupationnelle vécue pendant la pandémie

## Pour votre information

La Commission des droits de la personne et des droits de la jeunesse a publié sur son site Web une Foire aux questions dans sa section spéciale Covid-19. Cette dernière répond entre autres à des questions concernant les élèves HDAA (bilan du plan d'intervention, classement) et les camps de jour, ainsi que des informations sur vos droits dans le contexte de crise liée à la COVID-19.

Pour consulter la page, suivez le lien :

[www.cdpdj.qc.ca/fr/COVID-19/Pages/](http://www.cdpdj.qc.ca/fr/COVID-19/Pages/)



Photo par Freepik

## INFO-LITTÉRAIRE DE LA FOA

Le plus récent Info-LITTÉRAIRE de la Fédération québécoise de l'autisme vient tout juste de paraître. L'Info-LITTÉRAIRE paraît aux deux mois et vous informe des nouvelles parutions sur l'autisme. Vous y trouverez les nouvelles acquisitions du Centre de documentation, les nouveautés du site Internet et les documents créés par les membres, partenaires et amis de la Féd. Consultez [le plus récent numéro](http://le_plus_recent_numero), de même que les précédents à cette adresse : [www.autisme.qc.ca/documentation/nos-publications/info-litteraire.html](http://www.autisme.qc.ca/documentation/nos-publications/info-litteraire.html)



## Bientôt de retour!

LE CLUB DES AMIS UNIQUES

Le Club des amis uniques propose une activité extérieure samedi 25 juillet prochain au site du Quai Paquet à Lévis (11 h 30 à 15 h). Bien entendu, cette sortie et les autres à venir seront en tous points conformes aux exigences de la santé publique. Les animatrices Laurie et Béatrice proposeront des activités sécuritaires et encadreront les jeunes pour l'application des mesures d'hygiène.

Si votre enfant est intéressé à se joindre au Club des amis uniques, c'est le moment de l'inscrire! Vous pouvez aussi remplir le formulaire d'inscription à ce lien : [www.arcencielrpph.com/services-et-activites](http://www.arcencielrpph.com/services-et-activites)

Les animatrices ont aussi préparé ce petit vidéo pour les jeunes du Club : [www.facebook.com/autismechaudiereappalaches/videos/258861438752149/](https://www.facebook.com/autismechaudiereappalaches/videos/258861438752149/)

Rappelons que le Club des amis uniques s'adresse aux jeunes de 9 à 16 ans

ayant un TSA sans déficience intellectuelle. Les activités visent à leur offrir des occasions de développer leurs habiletés sociales et leur autonomie à travers des sorties en contexte régulier en petits groupes (max. de 6 jeunes pour 2 animatrices).



## Parents recherchés

Pour participer à une étude sur les besoins des enfants/adolescents en période de pandémie

### Les personnes intéressées à participer doivent:



**Vous courez la chance de gagner une carte cadeau d'une valeur de 50\$!**

Pour participer : <https://sondages.uqo.ca/index.php/337818?lang=fr>

Il est également possible de participer par **entrevue téléphonique (environ 1 heure & obtenir une carte-cadeau de 25\$)**. Pour toutes informations, contactez Katarina Sotelo, coordonnatrice du projet: [sotk01@uqo.ca](mailto:sotk01@uqo.ca) ou au (819) 595-3900, poste 1139

Cette étude est menée par:

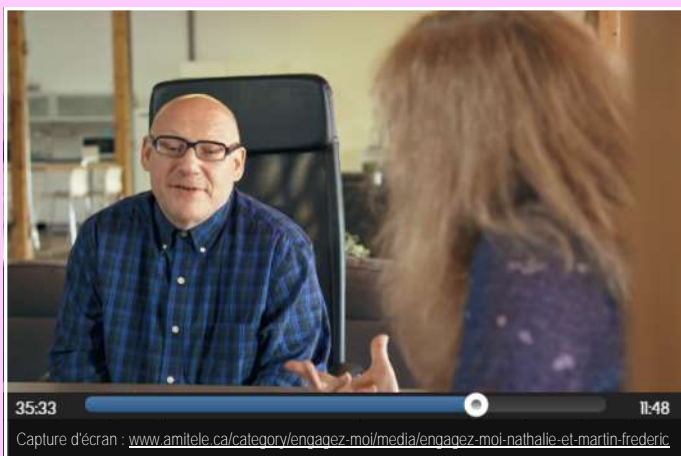
Claudine Jacques, UQO • Isabelle Soulières, UQAM • Geneviève Saulnier, chercheuse au CISSS de l'Outaouais • Ghizla Thermidor, Psychoéducatrice • Katia Elkoubi, Psychoéducatrice

\*Approuvée par le comité d'éthique de la recherche de l'Université du Québec en Outaouais

## Participants recherchés

POUR LA SÉRIE DOCUMENTAIRE *ENGAGEZ-MOI*

*Engagez-moi* est une série présentée à AMI-TÉLÉ sur la relation entre le monde du travail et les gens qui présentent des différences d'ordre physique ou intellectuel. Chaque épisode raconte les histoires de deux personnes en situation de handicap qui se cherchent un emploi. On assiste à leur rencontre avec un conseiller (orienteur, psychologue, etc.), puis aux entrevues et, le cas échéant à leurs premiers pas dans le nouveau milieu de travail. Dix histoires exceptionnelles ont déjà été diffusées en mars 2020 dont l'épisode 3 qui présente Martin-Frédéric Raymond Roy, un ingénieur titulaire de 53 ans récemment diagnostiqué Asperger. Pour visionner les émissions : [www.amitele.ca/category/engagez-moi](http://www.amitele.ca/category/engagez-moi)



Pour sa 2<sup>e</sup> saison, la série *Engagez-moi*, est à la recherche de femmes et d'hommes de tous âges et de toutes origines, qu'ils soient scolarisés ou non, spécialisés dans un domaine ou non, mais qui sont tous activement en recherche d'emploi en ce moment et dont le diagnostic (TSA ou autre) est un obstacle ou un défi supplémentaire dans leur parcours professionnel.

Pour de plus amples renseignements, on peut téléphoner au 514 792-2930 ou écrire à [ge.recherche@gmail.com](mailto:ge.recherche@gmail.com)

**« JE N'AI AUCUN TALENT PARTICULIER.  
JE NE SUIS QUE  
PASSIONNÉMENT CURIEUX. »**

- Albert Einstein

## Suggestion de lecture

LA REVUE DE L'OBSERVATOIRE  
EN INCLUSION SOCIALE

Magazine partenarial scientifique et professionnel • DI et TSA

[La revue de l'Observatoire](http://www.la-revue-de-l-observatoire.ca) fait état des meilleures pratiques connues, un trait d'union entre chercheurs, praticiens et proches dédiés à l'amélioration de la qualité de vie des personnes présentant une déficience intellectuelle ou un trouble du spectre de l'autisme. Elle remplace la revue CNRS et maintient la visée de rendre accessibles les résultats des recherches. La Revue de l'Observatoire en inclusion sociale, accessible en mode électronique, est publiée deux fois par année. Celle-ci se veut un carrefour en DI et en TSA. Le numéro de juin 2020 propose entre autres un article sur l'évolution des services spécialisés en DI-TSA depuis la réorganisation de 2015. Pour accéder à la revue :

[https://oraprdnt.uqtr.quebec.ca/pls/public/docs/GSC357/00002470151\\_Revue\\_Juin2020.pdf](https://oraprdnt.uqtr.quebec.ca/pls/public/docs/GSC357/00002470151_Revue_Juin2020.pdf)

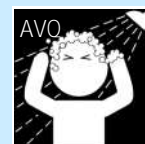


## Quelques définitions ...Pour bien se comprendre!

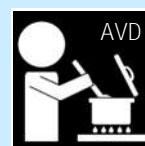
Activités de la vie quotidienne ou AVQ : Actions de soins personnels de base liés à l'hygiène et à la santé, comme manger, se laver, s'habiller, se déplacer seul, etc.



Activités de la vie domestique ou AVD : Activités qui permettent à une personne de vivre de façon autonome comme cuisiner, faire le ménage, conduire ou utiliser un transport, faire ses achats, payer ses factures, etc.



Soutien à domicile ou SAD : Un service de soutien à domicile permet de répondre à certains besoins des personnes handicapées et de leurs proches aidants au niveau des AVQ et des AVD ainsi qu'à des mesures de répit afin de préserver le milieu familial et éviter l'épuisement.



## Sondage SUR LA TRANSITION OCCUPATIONNELLE VÉCUE PENDANT LA PANDÉMIE DE COVID-19

Vous habitez au Québec, vous êtes (ou pensez être) autiste et avez plus de 16 ans? Que le confinement se soit bien passé pour vous ou que vous ayez rencontré certaines difficultés, des chercheurs désirent vous entendre et apprendre de vos expériences personnelles en tant qu'étudiant, professionnel, parent, retraité, sportif, etc.

Des chercheuses de l'Université de Sherbrooke proposent un sondage qui s'intéresse à votre expérience de la pandémie depuis mars 2020. Ce projet vise à comprendre comment la pandémie a influé sur la satisfaction de vie et les occupations des personnes autistes, par comparaison aux personnes non-autistes.

Pour participer, veuillez compléter le sondage suivant (durée approximative 20-30 min) :

<https://redcap.secure.cred.ca/surveys/?s=Y4YFDTCD8>

